

# 穿越千年的文化之美

——探寻德化陶瓷的发展与演变

主讲人：颜如春

时间：2026.03



# 德化县（归德场）沿革

## 01 建县前溯源——归德场的雏形

德化建县前疆域分属尤溪县、永泰县管辖。

周朝为七闽地。

秦隶闽中郡。

汉高帝五年复立闽越王，隶之。建安初，置侯官县，隶之，属会稽南部。

晋太康三年，属晋安郡（治所今福州）侯官县。

唐开元二十二年，置尤溪县，属福州府，后属延平府。

唐永泰二年置永泰县，后改永福县。

唐贞元年间（785 - 795年）析永泰县归义乡置归德场（含东半片与国宝、赤水等），场址设在今德化县城，隶属永泰县，初具德化县雏形。



## 02 建县后沿革——归属演变



五代唐长兴四年、闽龙启元年（933年），闽王王延钧由永泰县析出归德场置德化县。取“归德”之“德”，其辖地“归化里、灵化里、新化里”之“化”字，命名德化县，寓意鸣琴布化万民，县治设在善业寺遗址（今县政府）。后晋开运二年、闽天德三年（945年），德化县隶属闽国东都（今福州）。

后汉乾祐二年、南唐保大七年（949年）尤溪县析常平乡、进城乡归德化县辖，始属泉州，形成今域。位居七县第四，即南安、晋江、同安、德化、永春、安溪、惠安。

宋属清源军、平海军和泉州。元属泉州路、泉宁府和泉州分省，位居中等县。明属福建布政使司泉州府。位居七县第五，即晋江、南安、惠安、安溪、德化、同安、永春。

清初沿袭明制，因去府远而丁粮少，位居七县之末，即晋江、南安、惠安、同安、安溪、永春、德化。

雍正十二年（1734年）至民国二年（1913年）划属福建布政使司永春直隶州。民国年间，历属福建兴泉永道（南路道、厦门道）之第四、第六、第七、第九行政督察区。1949年11月24日德化解放，属福建省第七专区（后改称永安专区）。1950年10月划归晋江专区；1971年晋江专区改称晋江地区，1985年撤地建泉州市，德化县仍属其管辖。

## 03 何谓德化

取“归德”之“德”，鸣琴布化万民，名为德化。（王延钧）

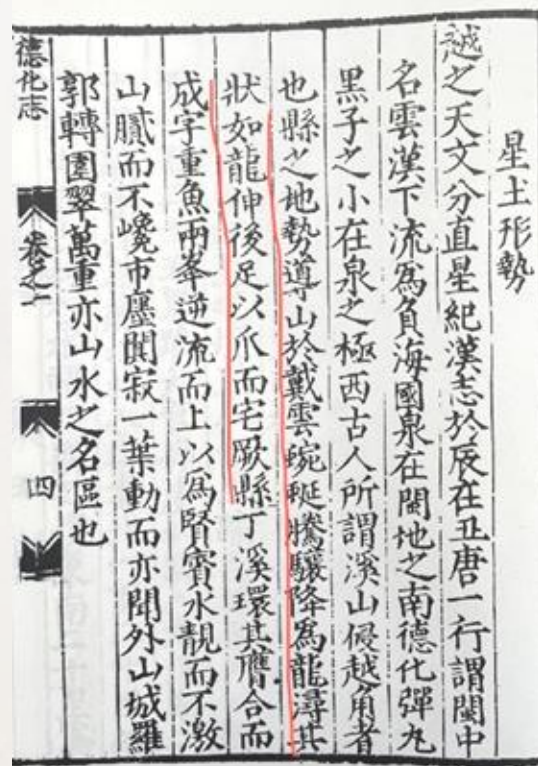
德风吹草绿，化雨润花红。（刘文敏）

德化为“品德的感化”。（英·唐纳利）

德风化雨秀东南。（游客）

德化取“以德化民”之意。（德化概况说词）

德行天下，化育万物。（张彦）



县治地理呈“龙凤呈祥”之形势。戴云山蜿蜒腾骧，降为龙浚，其状如龙伸后足，以爪而宅厥县。龙浚山，县之主山，山势蜿蜒如龙，前溪架四桥，如龙四足。县治前有凤翥山，右有凤凰山，左有龙眼、凤池、凤翅，有路桥以龙、凤为名。溪流“丁”字，富贵之至。

## 04 德化与景德镇

**景德镇：**千年窑火淬炼出**青花国粹**。他是家世显赫的**官家子弟**，沉醉**艺术与技巧**，推崇**高端、面向收藏**，总是**不甘示弱**。自宋元以来，景德镇一直是中国传统陶瓷艺术的杰出代表，是世界的瓷业中心，技艺之高、产量之大、品种之丰、销售之广，创造了世界陶瓷手工业发展史上独一无二的奇迹。在中国陶瓷领域，其影响力最大、行业地位最高。

**德化县：**千年窑火淬炼出**中国白**。她是家世平凡的**农家子弟**，注重**亲民与多元**，贴近**生活、适应市场**，总是**能屈能伸**。在中国陶瓷发展史上，对德化陶瓷记载不多。德化不属于“南青北白”，却以白色勾勒万象，一白独秀；在官窑体系上，不属于宋代五大名窑，却是中国宋元时期最大的外销瓷窑；在知名度上，比起景德镇，德化总是稍逊风骚，白瓷却风靡天下。德化总是静若处子、温如君子，用精美的瓷器筑造辉煌的历史。



# 瓷都德化的文化奇迹

## 01 陶瓷史上的德化

德化陶瓷生产历史悠久，源远流长，肇始于夏商，演进于唐五代，崛起于宋元，鼎盛于明清，绵延至当代。

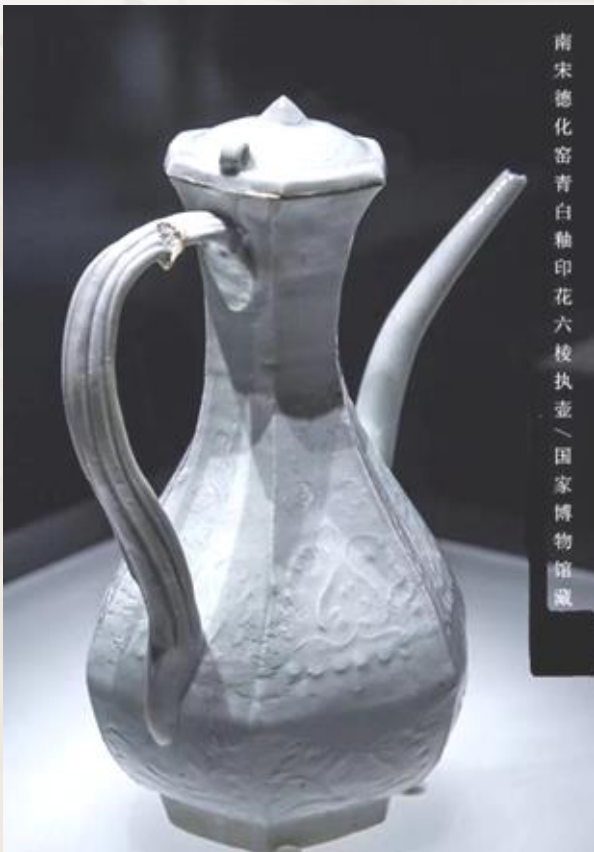
早在新石器时代，德化先民就开始烧制和使用陶器。夏商时期，德化在烧制印纹硬陶的实践中，承袭青铜器的形制与纹饰，创烧出原始瓷器。原始瓷的烧造成功，标志着中国瓷器的诞生。

唐末五代，德化制瓷著法绘图。青釉瓷烧成工艺臻于成熟，瓷器开始外销。颜仁郁有唐诗曰“药满瓷瓶酒满樽”，瓷瓶、瓷尊已然成为存放药茶和酒的器具。颜化彩著《陶业法》、绘《梅岭图》，是德化最早的陶瓷专著和陶瓷作坊布局图。



# 01 陶瓷史上的德化

**北宋，德化瓷业强势崛起。**元祐二年（1087年），泉州市舶司设立。随着海上丝绸之路的兴盛，加之“窑坊公”林炳改革创新拱大窑成功，德化窑场林立，瓷业蓬勃发展，外销瓷走红。以龙窑大量烧制青釉瓷、青白釉瓷和白釉瓷，产品包括碗、壶、杯、盘、罐、瓶、盒、洗等日用器皿。**南宋，德化白釉瓷制作更上一层楼**，瓷器器型大、白度高、质量好。“南海一号”沉船，出水了数万件德化窑瓷器，印证了宋代白瓷的制作水平与外销规模。



# 01 陶瓷史上的德化

元代，德化白瓷生机勃勃。“以白为吉”的蒙元国俗，促进了德化白瓷色白中和、温润如玉。德化白瓷不仅外销范围更广、规模更大，而且登堂入室，成为皇家御用之物。《安平志》载：“白瓷，出德化，元时上供”。蒙古人头像、巴思八文字出现在粉盒等器物上。马可波罗盛赞德化“制造碗及磁器，既多且美”，回途时把德化白釉瓷器带回了威尼斯。



# 01 陶瓷史上的德化

明代，德化白瓷出神入化。制瓷工艺登峰造极、巧夺天工。佛道宗教塑像各显奇妙，代表了白瓷艺术的最高水平。类玉类白，一白万象，涌现了**四大瓷塑家族**，即何朝宗家族、林朝景家族、陈伟家族以及张寿山家族。其中何朝宗出类拔萃，形成“何派”艺术，被称为“瓷圣”，开启了“中国白”发展的黄金时期，引发了欧洲对德化白瓷的定制、仿制，影响了“洛可可”艺术风格的形成。



# 01 陶瓷史上的德化



清代，德化白瓷流光溢彩。“中国白”的另一个品种——德化青花瓷迅速成为瓷业的主流，窑场遍布全县，特别是康、雍、乾三朝，瓷业生产与外销进入全盛时期。白蓝相间，样式丰富，蚯蚓走泥纹，映衬着清新淡雅、自由洒脱的审美情趣。德化白瓷声价通江海，在“海上丝绸之路”贸易商品中再领风骚。

清末民国时期，德化瓷脉薪火相传。苏学金、许友义等民间艺人传承“何派”技法，艺术瓷塑畅销世界各地，屡屡在国际上获奖，民间有“一笼白瓷一笼银”的说法。日用器物造型朴实大方、素雅实用，出现了粉彩、墨彩等工艺。

# 01 陶瓷史上的德化

新中国成立之后，根据周恩来总理的指示，由福建省陶瓷研究所、德化瓷厂联合组织攻关，于1958年成功研制“高白瓷”，白度高达88.1度。1963年，媲美明代“中国白”的“建白瓷”复烧成功。从此，新生的“中国白”瓷器，闪着耀眼的光芒，漂洋过海，瓷行天下，多次成为中南海、人民大会堂指定专用瓷器。改革开放以来，德化手艺人守正创新、探寻引领，在交流融合中，将德化白瓷技艺融会贯通，不断发扬光大，镌刻着时代华彩的形神气质。中国白成为当今中国行走天下的文化名片。2015年德化被联合国世界手工艺理事会授予全球首个“世界陶瓷之都”。



德化的历史，是一部陶瓷发展史。

德化是**陶之根、瓷之源**。“陶至于此，瓷始于斯”。

在波澜壮阔的陶瓷发展过程中，林炳、马可波罗、何朝宗等名家达人做出了不可磨灭的贡献。

为纪念著名威尼斯旅行家马可·波罗逝世700周年，上海博物馆于2024年11月23日至2025年3月30日举办“寰宇东西：马可·波罗眼中的中国和世界”特展，并展出当年马可波罗从德化带回目前珍藏于圣马可大教堂的马可波罗罐青白釉四系罐。



## 02 德化白瓷

德化白瓷，福建省德化县特产，是中国陶瓷的重要瓷种，世界白瓷的杰出代表。德化白瓷用料讲究，制作精巧，质地坚密，釉色温润，造型丰富，具有**白度好、玉质感强、光泽度高**等特点，被誉为“东方艺术的明珠”。Blanc de Chine（中国白）是法国人对明代德化白瓷的赞誉，意为“中国瓷器之上品”，是中国的文化符号。

从宋朝开始，德化陶瓷呈现“东方既白”，白瓷登上历史舞台，从此一路高歌，成为瓷业发展的主角。德化白瓷开始生产于宋代，蓬勃发展于元代，纯正成熟于明代。清代以青花瓷为代表的德化白瓷成为世界产品。**改革开放后，德化白瓷一白万象、君临天下。**



# 这方山水孕育德化白瓷



德化白瓷有着胎釉紧密、透光度好、温润玉感强三大特点。体现在造型上，实现了“胎、釉、形”的完美结合。为何德化白瓷在世界陶瓷发展史上能独领风骚呢？按当地人俗话为：“一土矿、二火攻、三手工”。

第一，得天独厚的瓷土资源——**优质瓷土**。德化的瓷土属质量最好的高硅高岭土。同时，德化白瓷釉水配方自成传统和体系。白釉为纯白釉，属典型的钾、钙釉。经科学检测，德化白瓷化学成分氧化钾含量较高，而含铁、钛量低。胎釉的钾高铁低，使瓷胎玻璃相高、杂质低，成就德化白瓷如脂似玉。**德化瓷土质地软**，化学成分呈**钾高铁低、硅高铝低**。

第二，独特的**窑炉技术**。德化瓷窑由蛇目窑（龙窑）到分室龙窑（鸡笼窑）再到大窑（阶级窑）的发展过程。特别是阶级窑，能有效节约燃料、提高温度、控制气氛、增加产量，对德化白瓷釉质量和产品的提高起到重要的作用。

第三，**匠人匠心**。精于工、匠于心，甘心做吃苦耐劳的手艺人。德化白瓷之美不仅来自于优美的釉色和烧窑的高温，更来自于手艺人的**卓越技巧和丰富经验**。

# 建白瓷

德化白瓷釉面滋润似脂，胎骨洁白细柔，如“糯米胎”状，釉水匀薄纯净，胎釉结合浑然一体。有三大类釉色：

**一乳白色。**如呈白中泛黄，称“猪油白”“象牙白”或“奶油白”、如呈白中泛红，称“孩儿红”，为德化白瓷最珍贵的成色。

**二纯白色。**称“鹅绒白”。

**三白中闪青。**称“葱根白”。

三类釉色中，乳白釉瓷最为常见，被现代陶瓷工艺界作为福建白瓷的代表，称之为“建白瓷”。

德化白瓷受中国玉德文化影响，追求玉质感，如玉器温润。

## 德化白瓷基本特征

经1300°C以上的高温烧制，德化白瓷秀外慧中，不论何种器形，总以胎质细腻、釉色白润、造型精美的姿态出现，具有白度好、玉质感强、光泽度高等特点。**主要特征：**

**胎质细腻：**胎质洁白细腻、坚实致密，呈糯米胎质，白中蕴色，肤若凝脂。

**釉色纯净：**釉色莹润匀净，胎釉浑然一体，通透性好，光照下晶莹剔透。

**用料考究：**用天然的优质瓷土精制而成，材质与工艺相映生辉，温润如玉的质感自然呈现。胎釉铁含量低、钾含量高。

**工艺精湛：**精工细作，形韵兼备，特别是瓷雕构思巧妙，塑型生动，线条流畅，工巧逼真。

**内涵丰富：**造型优美，装饰多样，千姿百态，底蕴深厚，具有丰富的文化内涵和艺术价值。

**种类繁多：**包罗万象，品种繁多，产品主要包括瓷雕、生活用瓷、陈设瓷等，实用性与观赏性兼具。



# 德化白瓷的鉴赏要领

一看作品完整性（表面观察），没瑕疵、没裂纹；

二看工艺性（工艺观察），制作工艺精巧，造型雅致；

三看釉面光泽性（釉面观察），釉面纯净光洁；

四看胎性（透视观察），胎釉结合浑然一体，呈色温润。

**日用白瓷看四度：**白度、规整度、光洁度、透光度。



“德化白瓷仿若文明之光，照亮了17、18世纪的欧洲陶瓷之路，影响了欧洲瓷器历史的开端”。正因为有了德化白瓷，海上丝绸之路变成了海上瓷器之路，贸易之路成为文化之路。



## 中国白：白瓷珍品与艺术雕塑的典范



中国白，为德化白瓷，一般是指明清时期以来产于福建德化的白瓷，由法国人命名。法文Blanc de Chine，意为“优质白瓷”。明清时期，德化白瓷风靡欧洲。十七世纪开始，欧洲王室贵族、收藏家先后以“古白”“古中国白”等术语来命名德化白瓷。十九世纪上半叶，“中国白”特殊称谓在欧洲社会流传开来。在文献中，目前所见法文Blanc de Chine是在1862年法国阿尔伯特-雅克马尔和埃德蒙-勒布朗德合著的《瓷器的艺术、工业与商业史》（Histoire Artistique, Industrielle et Commerciale de La Porcelaine）一书中首次提及，后被大量使用，并沿用至今。

# 德化仿古器型示意图

据《欧洲瓷器史》载：中国白，指明清德化窑烧造的一种带象牙白、葱根白色泽的中国瓷器，最常见的题材是佛道神仙与世俗凡人的塑像，以及浮雕梅花图案的日用瓷器。从17世纪中叶以后，这种瓷器输入欧洲，并产生强烈影响，特别是对早期软质瓷的设计者(圣可劳德、钱蒂里、米尼西、文西尼斯)，产生了深刻影响；同样也对一些硬质瓷的设计，如伯特格的瓷器和炆器，产生了重要的影响。18世纪中叶“中国白”被博屋瓷厂和布恩莱梯乐瓷厂仿造。



瓜形壶



瓜形壶



方壶



花瓶



花瓶



花瓶



筒瓶



瓜形壶



提梁壶



扁圆壶



筒瓶



梅瓶



撇口瓶



撇口瓶



罐形壶



葫芦壶



筒形壶



玉壶春瓶



玉胆瓶



蒜头瓶



凤尾尊

## 中国白“一白天成”的奥秘

明代，“中国白”在窑火的淬炼中脱颖而出，风靡世界，影响后人，其主要奥秘有三：

(1) 采用**高硅低铝**的优质瓷石。所含的钾含量高，而铁、钛含量特别低。瓷胎高硅低铝易形成细柔的糯米胎、玻璃相；高钾低铁则白度高、透光性好。

(2) 采用**天然草木灰釉**。瓷釉属钾钙釉，釉层均匀，光泽度高，莹润透亮。

(3) 采用**分室龙窑烧成**。烧成工艺影响效果，烧成气氛偏向氧化，釉中铁离子含量提高，釉色白中泛黄，呈“象牙白”或“猪油白”。至明末清初，德化分室龙窑向阶级窑过渡，烧成气氛倾向还原，胎釉亚铁离子浓度提高，釉色白中泛青，呈“葱根白”。



## 03 德化瓷雕

艺术之始，雕塑为先。陶瓷雕塑创始于中华民族，无论是秦时的兵马俑，或是盛唐的三彩，还是宋元明清各个时期的陶瓷雕塑，可谓巧夺天工、各显其美。其中**德化瓷雕塑形生动、制作精美**，型、胎、釉、工浑然一体，成为我国雕塑艺术的重要门类。



丹凤眼蒜头鼻鲤鱼嘴

懂得应用疏密关系



非常巧用S形线条

雕塑分为雕和塑。雕是做“减法”，减掉可雕性物质；塑是做“加法”，增加可塑性物质。德化瓷雕即德化陶瓷雕塑，是德化白瓷的技艺代表，也是中国白釉瓷器的佼佼者，在国际上被誉为“东方艺术的明珠”。德化陶瓷雕塑起源于宗教文化和泥塑、木雕、石雕等民间艺术，在宋代出现，元代盛行，明代发展至高峰，清代延继，民国弘扬，当代传承创新。德化瓷雕成就了德化白瓷的根本，成为德化白瓷的灵魂。



# 德化瓷雕的主要特征

1.工艺精湛。有高难度的技术体系。采取捏、塑、雕、刻、刮、削、接、贴等技艺手法，注重流畅洒脱，虚实结合，刚柔并济，圆浑流畅，具有独特的艺术语言，开创了精雕细刻、工巧逼真的艺术风格。

2.善于根据人物形象进行创作（造型美）。根据不同的人物形象构思造型，写实能力超高。不是冷冰冰的瓷器，是一种境界与向往，是美的化身，永恒的经典。静穆的伟大，高贵的单纯。

3.神韵细腻生动。讲究“传神”，以形写神，“神”“饰”兼备，动静结合，形神皆美。

4.胎釉结合完美。登峰造极的质量。

5.物刻款识。

## 何朝宗瓷塑艺术之势

胎釉质量优良，少见瑕疵。

善于根据不同人物形象构思造型，整体、局部乃至手足均比例协调，骨骼肌肤匀称大方。

擅长人物头脸五官刻画，细腻、生动、传神。

注意衣着纹理褶皱变化，刀法犀利，洗练流畅。

往往物勒工名，以考其诚，铃印葫芦形、方形等姓名篆文。



丝绸向西，佛陀向东，德化瓷雕向世界。**德化佛像**人物瓷雕以汉为相，彰显华夏风范，泽被西东，**代表着中国化的佛像艺术走向世界。**



形象特征：

胡貌梵像，额头高广，络腮胡须，大耳垂，高鼻深目。

德化达摩眉目、鼻梁等五官相对柔和。给人以亲近之感。汉式袈裟样式，线条流畅自然、飘逸灵动。



## 04 德化茶具

茶具，古称茶器或茗器，指饮茶器具，包括茶杯、茶壶、茶碗、茶盏、茶碟、茶盘等饮茶用具，是茶文化的一个重要组成部分。中国是茶的故乡，历史悠久。德化是瓷的故乡，也是茶具的故乡，瓷茶发展交相辉映。德化茶具因茶而生，因茶兴器。尤其德化白瓷茶具是众多茶具的翘楚，引领茶文化走向更高的境界。

宋元：经典器型为执壶、盏

明代：经典器型为壶、杯（出现林子信、文荣等专制器皿的大师）

清代：经典器型为盖碗、若琛杯

民国：经典器型为多样的茶盘、茶壶、茶杯

当代：茶器千姿百态。



## 04 德化茶具

**德化茶具之美，在于瓷道与茶道的融会贯通。**德化白瓷茶具生产既即遵循制作白瓷的技法，又讲究制作茶具的章法，可以说是瓷圣何朝宗瓷艺技法加茶圣陆羽茶具章法的产物。

陆羽制作茶具的四条“章法”：因材施教；持久耐用；益于茶味，不泄茶香，力求“隽永”；雅而不丽，宜俭。德化人善于把制瓷之道和品茗之道巧妙结合。白瓷茶具益于观茶色，能以茶具之美烘托品茗闻香，堪称饮茶器皿之精品。

**德化茶具之美，在于集天下茶具制作之大成。**品种繁多，器型多样，千姿百态，应有尽有。特别是针对各类茶叶配套专属茶具。

**德化茶具之美，在于实用美观。**即讲究实用价值，又富文化底蕴。

**德化茶具之美，在于标准化与个性化交相辉映。**大众化与独特性并存。既有标准器型，又有新奇特款样。

**德化茶具之美，在于全产业链的生机勃勃。**茶叶罐、茶盘、茶宠、陶瓷茶壶、茶配件、茶席布，应有尽有。

### 如何挑选茶具？

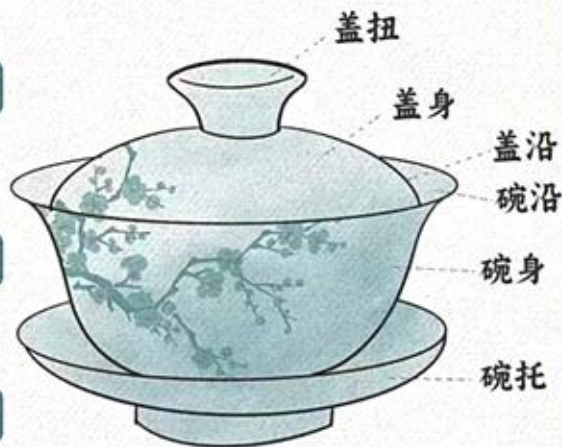
三感：**美感**（判断实用性与艺术性）、**手感**（用手感受器物的质感）、**口感**（舒服）。即用眼、用手、用口发现好茶杯。简单地讲，用视觉、触觉发现茶具之美，感受茶汤之外的形神与修为。

# 什么是盖碗

天

人

地



## 盖碗的定义

盖碗，是一种上有盖、下有托，中有碗的汉族茶具。又称“三才碗”、“三才杯”，盖为天、托为地、碗为人，暗含天地人和之意。

行茶用器，每一个部位的语言表达都应该有使用的价值，否则就是多余。器型的成就决定着器与茶的关系，器与人的关系。一只圆融的盖碗，利于茶叶的舒展和内质的释放，也会让茶师拿在手里有“人器合一”的状态。

### ·碗身的高度·

碗身过高，容易有水闷气，让浸泡在碗底的茶叶不透气，冲泡出的茶汤不灵动；碗身过低，散热较快，且香气不够凝聚。具体的高度还要根据盖碗的容量而定。



### ·碗身的弧度·

要圆融，有利于茶叶舒展和内质均匀的释放。



### ·碗盖的弧度·

碗盖的弧度适中，每次冲泡后盖上盖子，盖碗内部还会保留适量的氧气，有益于茶汤的鲜活。



## 三才盖碗

### ·盖碗的底足·

底足比传统的盖碗底足加高一点点，并且底足边沿要薄，有利于散热，方便行茶。



### ·碗口的阔口·

碗口边沿舒展适中，边沿舒展太开，器不聚气；边沿太过收紧，器不接气；同时也不方便拿用。



### ·碗托·

在传统盖碗碗托的基础上，展平，放大，让碗托舒展大气，有承载之势。



德化茶具发展可以说是一个实用化、审美化的过程，承载着东方茶道智慧，器以载道，物化心灵。发现美、认识美，从一只小小的茶杯开始。素，是天下最美的颜色：淡，是人生最深的滋味。器美茶更香。



## 05 德化青花瓷——白瓷映幽蓝

德化自唐代起就开始生产青釉瓷器，历经北宋南宋及元代生产青白瓷、白瓷，至明代白瓷发展达到高峰。明末清初，德化在明代白瓷基础上生产青花瓷器，创造海外贸易新辉煌。德化青花瓷从产生到繁盛再到衰落至少经历了400年时间，可以说惊艳世界400年。



## 德化青花瓷器发展三个时期

明中期以后至清代初年是初创时期；

清代康熙、雍正、乾隆三朝是繁荣时期；

清代末年是衰落时期。

受到江西景德镇青花瓷器的影响，但又有自己的个性特征：

1. **一白二清**。白胎为底，胎釉优良。以白瓷之美融合青花之美，以白瓷质地映衬青花国粹。

2. **装饰纹样民间山野情趣**。无官窑的富丽与工整，画风自由洒脱，富于生活和浪漫的情趣。

3. **蚯蚓走泥纹、鸡爪纹**。为德化窑青花瓷独特的艺术特征。



青花缠枝花瓷盘



“舟中望月”山水纹瓷盘

## 06 德化西洋工艺瓷——见证多元文化融合之美的载体

### 德化白瓷的留洋之路

明中叶以前，德化窑瓷销海国，市场主要是东南亚、南亚、东非等地，器形一般只限于盒和碗盏之类。明嘉靖以后，西洋人东来，德化窑开始烧造西洋瓷。

从宋代的“军持”，到明代的瓷塑、清代的青花瓷，德化人都秉承把一流优质产品拿出来出口的优良传统。德化的外销瓷扮演着东西方文化交流使者的角色。特别是改革开放以来，以西方文化为题材量身定做的工艺瓷，被称为西洋工艺瓷。

学德化做陶瓷窑炉的是日本人  
最早将德化白瓷带到欧洲的是意大利人（马可波罗）

最早贩卖德化陶瓷的是葡萄牙人  
最早大量运输和定制德化白瓷的是荷兰人  
叫响德化白瓷的是法国人

最早成功仿制德化白瓷的是德国人  
收藏德化白瓷的是西方各国人



## (一) 两大题材

- 1、宗教信仰（符合销往国的信仰和情趣）。
- 2、生活习俗（符合销往国的审美和使用习惯）。

## (二) 三大瓷种

### 1.节日用瓷

西方四大节日：

圣诞节——圣诞树、圣诞老人

复活节——染色鸡蛋、兔子

感恩节——火鸡、南瓜

万圣节——南瓜灯、骷髅头

### 2、家居饰品

### 3、日用餐具



以西方文化为题材量身定做的工艺瓷，有四大特点：

- 1、文化多元 富有情趣
- 2、工艺多样 逼真可爱
- 3、色彩丰富 多姿多彩
- 4、绿色环保 风化降解



德化西洋工艺瓷是五彩斑斓的“中国白”，是大陆文化与海洋文化相互融合的精彩表达。

## 07 德化柴烧——朴拙之美 原始厚重

利用薪柴为燃料烧成的陶瓷制品，主要迷人之处：**落灰与火痕**。

落灰是木柴燃烧后的灰烬附着在陶坯上，形成自然的落灰釉；火痕是柴火在陶坯上留下的自然痕迹。

陶土、木材、窑的形式，决定火的路径、走向，决定落灰与火痕的方向和效果。

柴烧不同于用液化气、电烧工艺，烧出来的产品更有质朴、古拙的原始之美。传统陶瓷审美：规整、洁净、精美。



## 08 德化窑——中国历史名窑

德化窑，中国南方瓷窑，全世界最早诞生瓷器的窑口，世界陶瓷文化的摇篮，窑业技术影响世界。宋元以来，德化窑经历了从蛇目窑（龙窑）到鸡笼窑再到大窑（阶级窑）的窑炉类型变革过程，形成了自成体系的窑业技术。中国白产自德化窑，德化窑因中国白而生辉。2021年7月，德化窑址作为“泉州：宋元中国的世界海洋商贸中心”遗产点之一，被列入世界遗产名录。

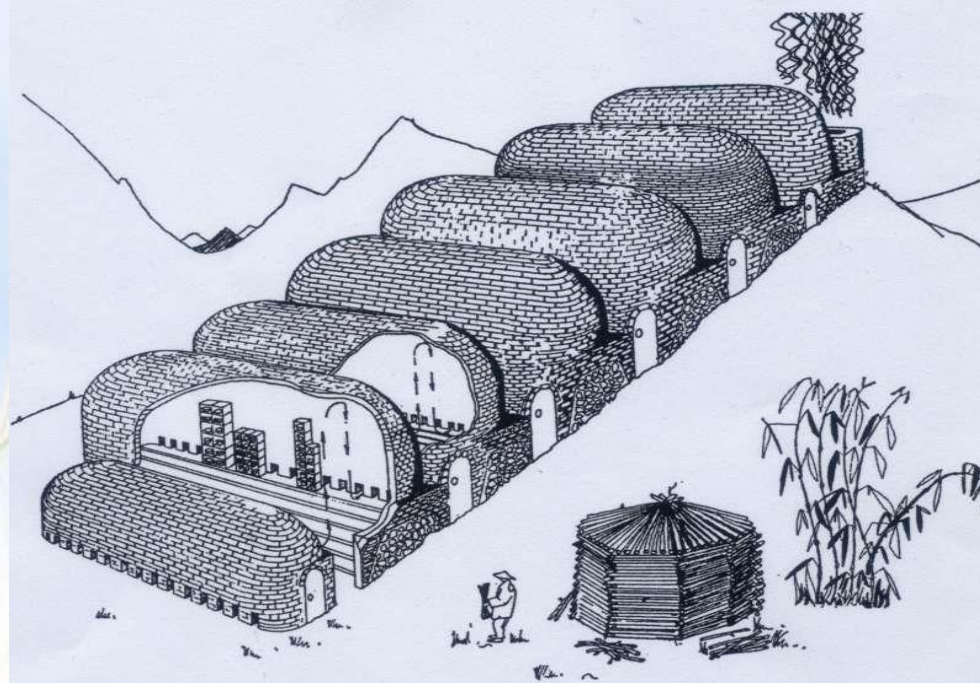
**德化窑：中国历史名窑**

**德化窑址：世界遗产**

**德化窑遗址：国家大遗址**



## 德化窑炉



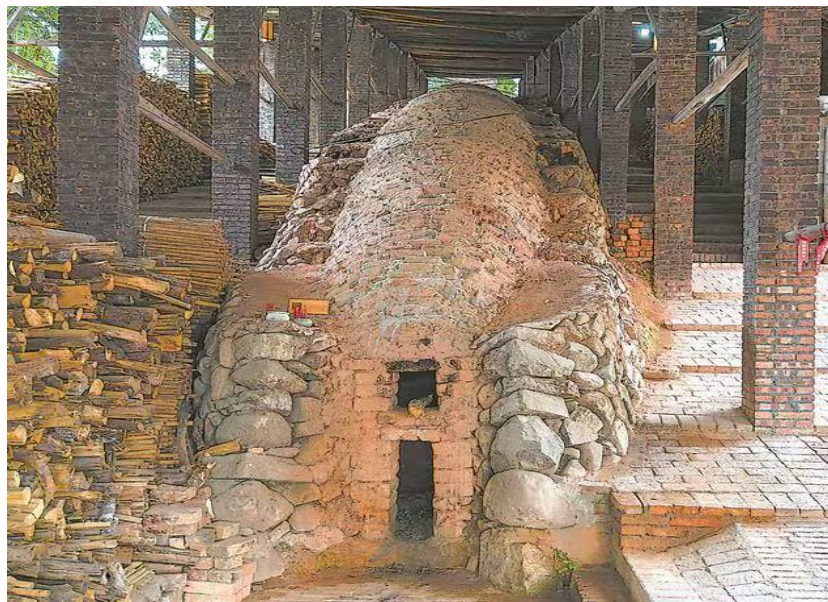
窑炉是陶瓷生产中最后一道工序（烧成）所需用的设备。在陶瓷生产中有“**原料是基础，窑炉是关键**”之说，德化是中国最早生产陶瓷的地方之一，当然也是创建陶瓷窑炉最早的一个地方。

德化窑在窑炉结构和类型具有地方特点和自己的发展系统，形成了德化窑自身的窑业技术体系。

经考古发掘显示，历史上德化窑存在三种典型窑炉类型：**龙窑、鸡笼窑、阶级窑**。

## 1. 龙窑

龙窑在德化民间称“蛇目窑”、蜈蚣窑，是古代德化窑烧制瓷器的最主要窑炉类型。依山势倾斜砌筑，呈长条状，形状似龙而得名。长度一般20-60米，窑床斜坡坡度10-28°之间，由窑头、窑室（窑身）、窑尾三部分组成。龙窑结构简单，容量大，升降温快。



## 2. 分室龙窑—俗称“鸡笼窑”

分室龙窑：在龙窑的基础上，出现一种介于龙窑和阶级窑的独特窑炉—“分室龙窑”，有分间不分阶级，有隔墙、通火孔和火路沟（两边通火道），通过**隔墙**，**将窑室分隔成数间**，独具地方特色。

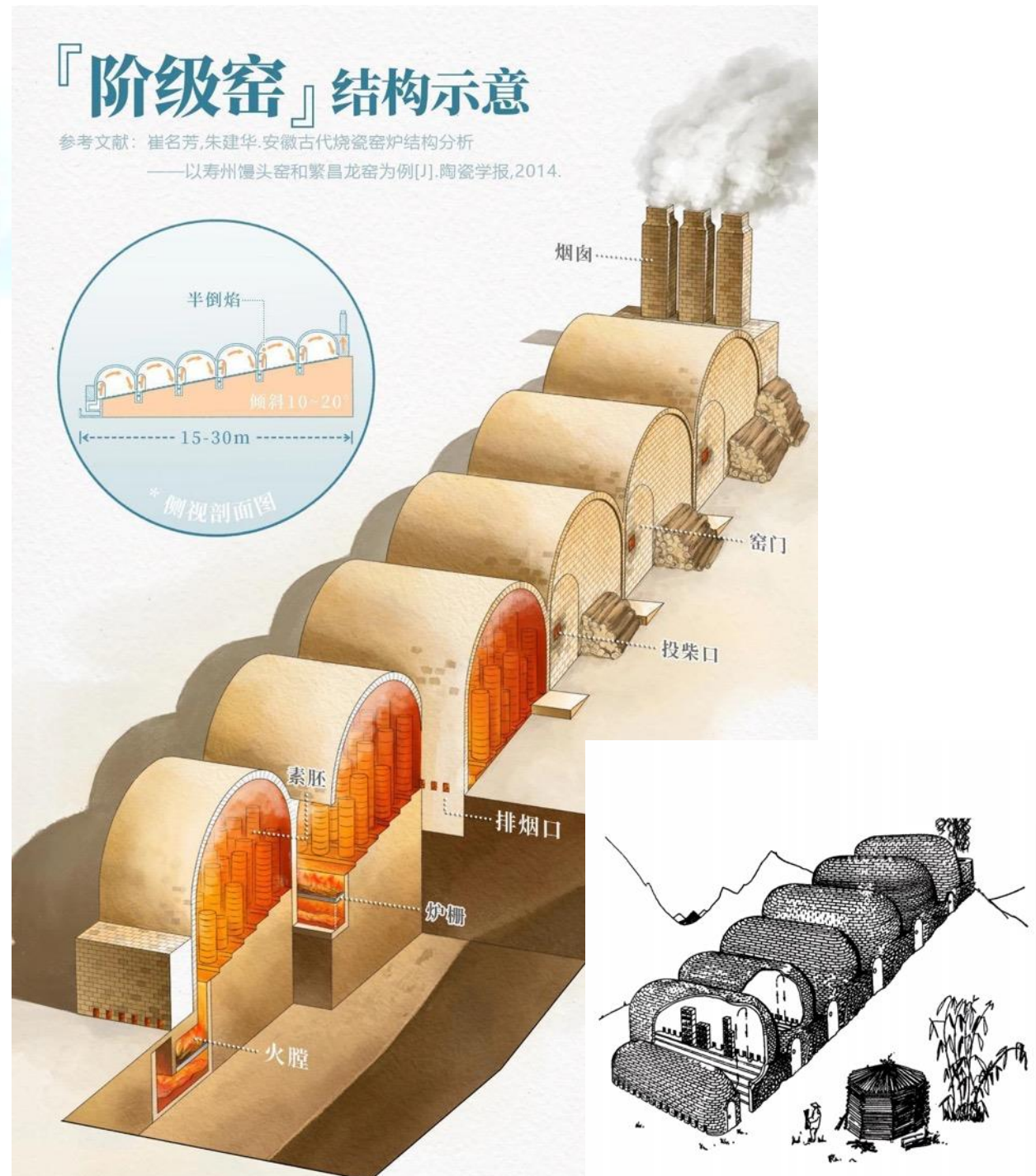
它将原来纵式空间变为横式空间，将窑室分隔成数间，将**龙窑原来平行上升的火焰变为倒焰**，对窑室火候和气氛进行更有效的调控，延长火焰停留的时间，这是对传统龙窑的重大改革与创新。分室龙窑出现在德化制瓷业蓬勃发展的宋元之际，其烧造质量远远大于龙窑，更适应“个体制坯，合作烧窑”的历史状况，最大限度地节约了时间和成本，提高了产品的质量和数量。



### 3. 横式阶级窑

阶级窑又称“大窑”、阶梯窑，属高技术窑炉。德化是最早使用阶级窑的地区，它依山势倾斜砌筑，倾斜角度一般为 $18-23^\circ$ ，由许多单独烧成室串联成一整体，后间烧成室的水平面较前间稍高，形成层层台阶或阶级。

横室阶级窑因其窑室宽度大大超过进深，每间独立起券，窑室相通，是明清时期主要流行于闽南地区的窑炉形态。其优点为余热利用较好，易控制还原气氛。日本窑业界一直把德化窑视为“串窑的始祖”。





阶级窑的筑窑技术在明清时期传入东洋，日本建造的烧瓷窑炉与德化的阶级窑相似。1907年。日本人北村弥一郎考察德化窑后，认为：**德化窑应该是日本窑的源头。**

表 8 德化后井苏义标 A 窑测量数据

单位：尺

| 窑室番号 | 长（深度）        | 宽           | 高（取中间最高值）    |
|------|--------------|-------------|--------------|
| 第一室  | 16 余（4.8 米多） | 6.5(1.95 米) | 12.0(3.6 米)  |
| 第二室  | 18.0（5.4 米）  | 6.5(1.95 米) | 13.0(3.9 米)  |
| 第三室  | 18.5（5.55 米） | 7.0(2.1 米)  | 14.0(4.2 米)  |
| 第四室  | 19.0（5.1 米）  | 7.0(2.1 米)  | 14.0(4.2 米)  |
| 第五室  | 19.5（5.85 米） | 7.5(2.25 米) | 14.7(4.41 米) |
| 第六室  | 20.0（6.0 米）  | 8.8(2.64 米) | 15.5(4.65 米) |

表 9 苏义标 B 窑测量数据

单位：尺

| 窑室番号 | 长（深度）        | 宽           | 高（取中间最高值）   |
|------|--------------|-------------|-------------|
| 第一室  | 19.6（5.88 米） | 8.0(2.4 米)  | 12.0(3.6 米) |
| 第二室  | 19.6（5.88 米） | 8.5(2.55 米) | 14.0(4.2 米) |
| 第三室  | 19.6（5.88 米） | 9.4(2.82 米) | 16.0(4.8 米) |
| 第四室  | 19.6（5.88 米） | 9.4(2.82 米) | 16.0(4.8 米) |
| 第五室  | 19.6（5.88 米） | 9.2(2.76 米) | 16.0(4.8 米) |

表 8、表 9 资料来源：（日）北村弥一郎《清国窑业调查报告书》。

## “窑神”：林炳

北宋时期德化瑶台人，鸡笼窑（圆拱形大窑炉）的发明者，德化本土的“陶祖神”。林炳立志将小窑建成大窑，屡试屡败，最终在梦里经过仙女指点，成功改进窑炉技术，建成大窑，并将建窑技术传授四方，深得群众爱戴，被尊称为“窑坊公”。每年农历五月十六为林炳诞辰纪念日，祖龙宫都举行瓷界祭礼。祖龙宫为世界上最早的瓷庠（学校）。



## 辽田尖窑址

辽田尖山原始青瓷窑址位于德化县三班镇三班村南部辽田尖山山坡处，东北距德化县城13公里，靠近晋江流域。2007年发现，2014~2016年福建博物院先后对其进行三次考古发掘，共发掘面积约350平方米，发现窑址8座，为灶穴窑。据考古发现，辽田尖窑址距今3500—3800年（夏商时期），是我国目前发现的最早烧造原始青瓷的窑址之一。



## 尾林-内坂窑址

是南宋中晚期的代表性窑址，位于三班镇上寮溪南北两岸，遗址所在地的山水空间保存完整，反映出宋元时期陶瓷生产基地的一般选址特征、生产规模和技术水平。首次在一个窑址中揭露四座横跨宋元明清四个朝代，并有**叠压打破关系**的龙窑、分室龙窑、横室阶级窑，较为完整地提示德化窑从宋元时期的龙窑至明清时期的横室阶级窑的发展演变过程，填补了德化古代窑业技术史的缺环。



宋·斜坡式龙窑  
Slope type dragon kiln in  
the Song Dynasty



元·分室龙窑  
Multi-chambered dragon  
kiln in the Yuan Dynasty



明清·横室阶级窑  
Transverse graded kiln in the  
Ming and Qing Dynasties

## 屈斗宫古窑址

从宋代起，德化瓷就开始大量出口。屈斗宫古窑址就是宋元时代的古瓷窑址，是中国民窑的杰出代表。位于德化县城东隅的宝美村破寨山上，现为国家重点文物保护单位。古瓷窑为分室龙窑，窑基长57米，有17间窑室，出土了6700余件瓷器标本和烧窑的工具。在这些产品中，有的盒盖上印有“长寿新船”的文字，证明是由海道行销国外的产品。屈斗宫窑规模庞大，气势雄伟，像一条巨龙卧伏于山脊之上。

## 海纳百川的中国名窑



# 德化窑文化内涵

百川汇流 多元交融 塑形铸魂 白见华彩



# 德化窑

DEHUA KILN

梯航万国 耀世千年

HUB OF GLOBAL SHIPS, GLORY FOR THOUSAND YEARS.



## 9 观音岐

一名白泥崎，海拔738米，方圆7平方公里。储藏优质瓷土、釉石，是德化重要的瓷土产地。明万历年间，几大窑场名贤于白泥崎建碧象岩（碧者，石之清美也；象者，象教之简言也），艺术大师何朝宗塑观音大圣像于岩中，从此“白泥崎”变成“观音岐”。明代进士张瑞图为该岩撰写对联：怎得山？因佛得山个个峰峦成佛骨；哪知佛？缘山知佛声声梵语皆山名。



# 10 瓷帮古道——德化走向世界的路书

古道尽头是海，不是东流到海的海，是扬帆启航的海。

瓷帮古道即窑口至港口之路，是德化古代外销陶瓷运输的主要通道，是海上丝绸之路陆路的组成部分。

五大古窑场：瑶台（宝美）窑场、乐陶窑场、大卿窑场、高洋（高阳）窑场、泗滨窑场。

瓷帮古道从县前铺路尾巷出发，至永春五里街许港，全程27.5千米。途经妈祖宫、岭头宫、金城桥、通远王宫、高阳铺、虎豹关、剧头铺等。



瓷帮古道是德化人民靠铁肩膀、硬脊梁走向世界的路书，反映了瓷都人民开放进取、吃苦耐劳、团结合作、诚实守信的精神。

下岭如飞骑，上岭如行蚁。  
骈肩集市门，堆积群峰起。  
一朝海舶来，顺流价倍蓰。  
不怕生计穷，但愿通潮水。

——清解元郑兼才《窑工》



# 11 马可波罗与德化

把德化陶瓷介绍给西方的商人

《马可波罗游记》对德化的描写：“刺桐城（泉州）附近有一别城，名称迪云州（即德化），制造碗及瓷器，既美且多”，“购价甚贱”。“这里除了制造瓷杯和瓷碗碟外，别无其他值得关注的地方。这种瓷器的制作工艺如下：他们从地下挖取一种泥土，将它垒成一个大堆，任凭风吹、雨打、日晒，从不翻土，历时三、四十年。泥土经过这种处理，质地变得更加纯化精炼，适合制造各种器皿。然后抹上认为颜色合宜的釉，再将瓷器放入窑内或炉里烧制而成。因此，人们挖泥堆土，目的是替自己的子孙，储备制造瓷器的材料而已。大量的瓷器在城中出售，一个威尼斯银币可以买到八个瓷杯。”

马可波罗从中国带到威尼斯的德化窑四系罐，是中国第一件到达欧洲的瓷器。

马可波罗是第一个为德化白瓷义务做国际广告的友人。《马可波罗游记》记载了德化制作精美瓷器的过程，成为欧洲人最早了解中国制瓷技艺的书籍。



# 马可波罗瓷

- 马可波罗瓷（Marco Polo porcelain）：一般指法国、意大利等国对我国宋元时期福建德化所产白瓷的称呼。马可波罗，13世纪意大利著名旅行家和商人，在中国游历了十七年后，从刺桐港返回威尼斯时，带回的中国物品中，就有德化窑青白釉瓷器，这是德化白瓷首次到达欧洲。他口述的《马可波罗游记》中描绘了在福建德化的见闻，称“刺桐城(泉州)附近有一别城，名称迪云州(德化)，制造碗及瓷器，既多且美”，并讲述了德化陶瓷烧制方法。因为《马可波罗游记》这本书，“德化制造”的瓷器受到了世界瞩目。故有外国学者把历史上的一些德化白瓷器物称之为马可波罗瓷，常见的有马可波罗罐、马可波罗瓶、马可波罗香炉等。



宋德化窑  
青白釉印花四系罐

## 窑古话

田土掘到死，不值窑生理。

雕塑瓷观音，家财发万金。

窑路那俏市，一头面条一头肉。

瓷路那一煞，一头筋蔗一头钵。

卜得金葫芦，就着掘瓷土。

车子隆隆旋，上月吃下月。

车子隆隆转，赚六升吃三管。

## 手拉坯·碗口诀

底要平，凹要圆，  
灯芯沿，不反边。

## 民谚

### 【民谚】

剖剖木成舟

Khìh-khók bók sîng tsiu

砦泵水中游

Phîn-phông tsuí tiong iû

"门" 双篙桨

Innh-uainnh sang ko tsióng

彳于到泉州

Sîh-suáh kàu Tsuân-tsiu

A panoramic view of a mountain range. In the foreground, a lush green hillside is dotted with large, grey boulders. A small, traditional Chinese pavilion with a red roof sits atop a rocky peak on the left. The middle ground is dominated by a thick layer of white clouds that fills the valleys and surrounds the lower slopes of the mountains. In the background, more mountain ranges are visible under a bright, slightly hazy sky. The overall scene is serene and majestic.

挖掘瓷都文化之美，我  
们一直在路上。愿你我一起  
探寻。

感谢聆听！